

## Obsah :

a) Charakteristika staveniště .....	2
b) Využití stávajících nebo budovaných objektů.....	3
c) Možnosti napojení na kanalizaci a zdroje vody, elektrické energie, plyn, telekomunikace, dopravní síť.....	4
d) Dopravní trasy .....	4
e) Zabezpečení ochranných pásem, ochrana objektů a zeleně .....	5
f) údaje o zvláštních opatřeních a o provádění vyžadujícím bezpečnostní opatření .....	5
g) vliv provádění stavby na životní prostředí .....	6
h) popis postupu stavby, předpokládané termíny zahájení a ukončení stavby .....	8
i) postupné uvádění do provozu .....	11
j) požadavky na výluky dopravy .....	11
k) pro stavby umístěné v zátopovém území povodňový a havarijní plán .....	11
l) popis staveb zařízení staveniště vyžadující ohlášení.....	11
m) úpravy z hlediska bezpečnosti a ochrany zdraví třetích osob, včetně nutných úprav pro osoby s omezenou schopností pohybu a orientace.....	11
n) řešení technické a dopravní infrastruktury, včetně řešení dopravy v klidu, dodržení podmínek stanovených pro navrhování staveb na poddolovaném a svážném území .....	11
o) stanovení podmínek pro provádění stavby z hlediska bezpečnosti a ochrany zdraví při práci ....	12

a) *Charakteristika staveniště*

*Jeho uspořádání, včetně zařízení staveniště, včetně zajištění podmínek pro samostatný a bezpečný pohyb osob s omezenou schopností pohybu a orientace na komunikacích a plochách souvisejících se staveništěm*

Rekonstruovaná budova je situována v lokalitě železniční stanice Ostrava hl.n. v Ostravě - Přívoze a ukončuje jeho pravé křídlo, které zahrnuje administrativní budovu, objekt České pošty a hospodářskou budovu Správy železnic, s.o. se kterou sousedí.

Objekt administrativní budovy je součástí uzavřeného oploceného areálu Správy železnic, ve kterém se dále nachází objekty HZS Správy železnic, s.o. a další menší stavby garáží provozních vozidel či provozních skladů.

Budova je z jedné strany přivrácena ke kolejišti a z druhé strany je umístěn chodník a areálová komunikace s parkovištěm. Na objekt přímo navazuje nákladová rampa, která objekt lemuje ze všech tří volných stran.

Zařízení staveniště se nepředpokládá s ohledem na rozsah a charakter stavby nijak rozsáhlé. Objekty zařízení staveniště (staveništní skladové a administrativní buňky 2-3ks a oplocená skladová plocha velikosti cca 150m<sup>2</sup>) budou umístěny dle dispozic správce areálu na volné ploše, případně na nákladové rampě u administrativní budovy).

Areál místa stavby není přístupný veřejnosti, proto se zde neuplatňují požadavky na zajištění opatření pro bezpečný pohyb osob s mezenou schopností pohybu a orientace. V tomto ohledu budou po dobu realizace zajištěny standardní opatření pro zajištění ochrany zdraví a bezpečnost osob pohybujících se v areálu.



pohled směrem k objektům HZS – admin budova po levé straně



Pohled směrem k Poště – admin budova po pravé straně

**b) Využití stávajících nebo budovaných objektů**

Pro potřeby dodavatele stavby není uvažováno s využitím stávajících objektů. Zhotovitel si potřebné prostory pro zázemí stavby zajistí v rámci zařízení staveniště – stavební buňky, staveništní mobilní WC u místa stavby v areálu Správy železnic, s.o.

Vzhledem k rozsahu stavby bude zařízení staveniště minimální. Zařízení staveniště bude oploceno staveništním oplocením s označením stavby a zákazem vstupu nepovolaných osob. V závěru realizace bude plocha uvedena do původního stavu.

**Provozní pracovníci SŽ SEE využívající dílenské a administrativní prostory v části 1.NP, která projde navrhovanými stavebními úpravami budou po dobu realizace stavby v této části objektu využívat jako zázemí prostory v nedaleké budově Správy železnic, s.o. Zákrejsova 1077/15 v Ostravě – Přívoze, kde se nachází v současné době nevyužívané prostory.**

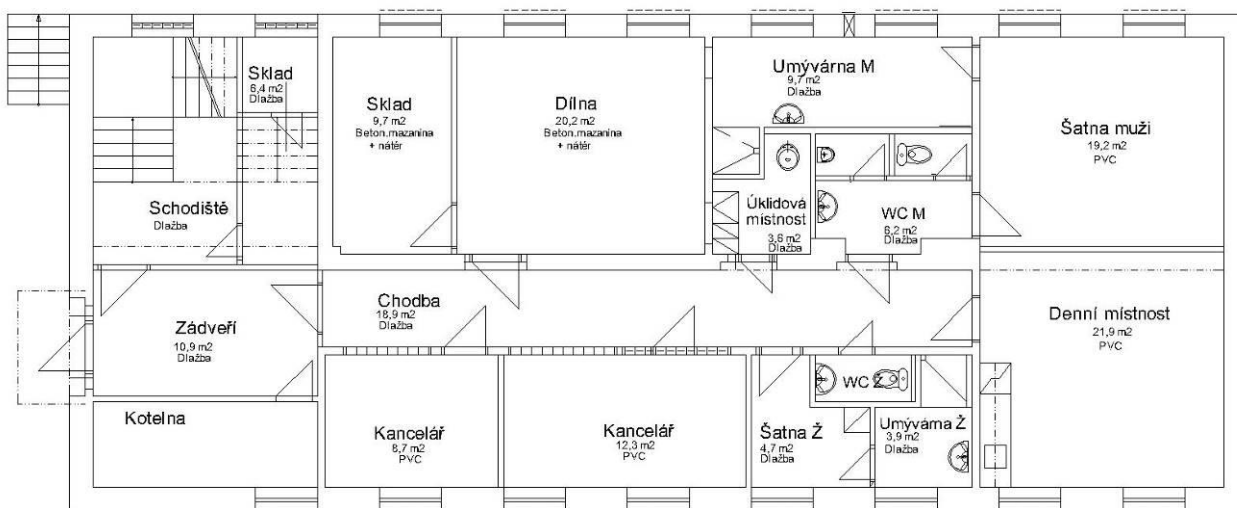
**Konkrétně je navrhováno:**

Využití 3 kancelářských místností ve 2.NP včetně sociálního zařízení na tomto podlaží pro administrativní a technické pracovníky

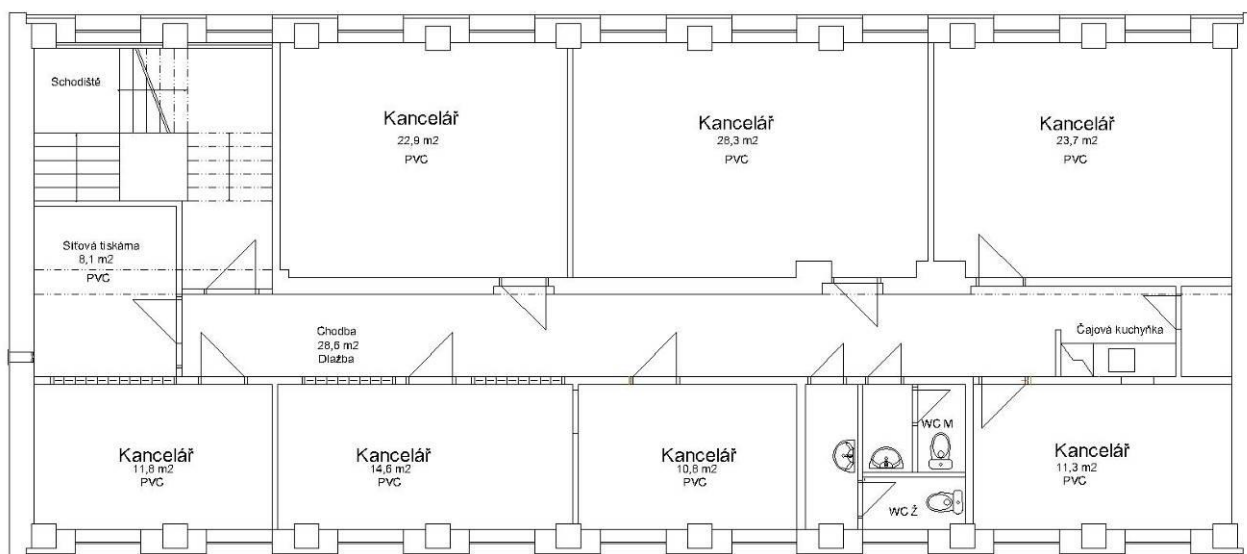
Využití další jedné původně kancelářské místnosti ve 2.NP jako šatny pro provozní pracovníky a možnost využití sociálního zařízení se sprchami v 1.NP u stávající provozované šatny pracovníků SŽ SEE Elektroměrová služba.

Zároveň bude v tomto objektu umožněno občasné využití stávajícího dílenského prostoru SŽ SEE Elektroměrové služby v 1.NP pro potřebnou dílenskou přípravu v nezbytném rozsahu činností zde dočasně umístěných provozních pracovníků.

**Zákrejsova - Půdorys 1.NP**



Zákrejsova - Půdorys 2.NP



*c) Možnosti napojení na kanalizaci a zdroje vody, elektrické energie, plyn, telekomunikace, dopravní sítě*

Napojení stavby na el. energie pro výstavbu bude provedeno z vnitřních rozvodů administrativní budovy. Přesné místo napojení a smluvní podmínky budou dohodnuty mezi zhotovitelem a správcí stávajících areálových rozvodů – SŽ s.o., správy SEE a SŽE.

Odběr elektrické energie pro stavbu bude osazen podružným měřením s protokolárním zajištěním odečtů stavu.

Obdobně napojení staveniště na vodu bude realizováno z vnitřních rozvodů vody administrativní budovy po dohodě a určení místa napojení správcem objektu SŽ, s.o. správa SPS. Odběr staveništní vody bude osazen podružným měřením spotřeby.

Napojení staveniště na kanalizaci, plyn a telekomunikace se nenavrhuje.

Stavba je přístupná stávajícími veřejnými komunikacemi a komunikací areálovou.

*d) Dopravní trasy*

Areál místa stavby je dopravně dobře dostupný veřejnými komunikacemi ulic Wattova a Skladištní až k bráně vjezdu do oploceného areálu SŽ, s.o.

Dále navazuje komunikace areálová, které je vedena v bezprostřední blízkosti podél řešené administrativní budovy.

Tyto standardní dopravní trasy pro příjezd motorových vozidel budou využity zároveň i jako dopravní trasy stavby.

*e) Zabezpečení ochranných pásem, ochrana objektů a zeleně*

Území podléhá ochraně podle jiných právních předpisů a to z důvodu, že se jedná o stavbu dráhy a na dráze. Stavební činnost bude probíhat v ochranném pásmu dráhy a na drážním objektu.

Ochranná pásma stávajících inženýrských sítí v lokalitě jsou dána obecně platnými předpisy a podmínkami jejich správců dle jejich vyjádření, navrhovaná stavba s nimi není v kolizi. Pro provedení části stavby v rozsahu inženýrského objektu IO01 Areálové jednotná kanalizace včetně navazujících částí domovní ležaté kanalizace SO01 Administrativní budova je potřeba dotčené inženýrské sítě v zájmovém prostoru nejprve vytýčit a při realizaci plně dodržet podmínky správců těchto inženýrských sítí dle jejich vyjádření.

Objekt administrativní budovy není kulturní památkou a nenachází se v prostoru památkové zóny či rezervace.

Vzrostlé stromy se v blízkosti stavby a zařízení staveniště nenachází.

*f) údaje o zvláštních opatřeních a o provádění vyžadujícím bezpečnostní opatření*

Při realizaci stavby a sestavení podrobného harmonogramu a technologického postupu prací musí zhotovitel stavby respektovat skutečnost, že areál i vlastní administrativní budova budou po celou dobu stavby provozovány.

Jelikož bude stavba probíhat za plného provozu areálu a administrativní budovy, byly stanoveny tyto zásady pro provádění stavby:

- Základní podmínky pro práci stavby za plného provozu budovy
  - Maximální respekt k provozu budovy
  - V řešeném objektu na úrovni 2.NP se nachází dispečerské pracoviště Správy železnic, s.o. s nepřetržitým provozem – provoz tohoto pracoviště musí být po celou dobu zajištěn bez výluky či přerušení.
  - Investor upřednostňuje provádění prací mimo provozní dobu budovy, která je po-pá od 5 – 17 hod, mimo provozní dobu objektu je nutno předem dohodnout provozní zabezpečení objektu
  - Všichni pracovníci dodavatele a jeho subdodavatelů musí být při pobytu v budově označeni
  - Využívat nejkratší dopravní cesty pro transport materiál na místo práce
  - Nelze omezovat vstupy do budovy v denní době jejího provozu
  - Není možný jiný než stanovený pohyb pracovníků po vymezených trasách k pracovišti
  - Není možné ukládání sutě či materiálu před zabudováním na chodbách
  - Výtah nelze používat pro přepravu suti a stavebního materiálu

- Místnosti dotčené stavební činností, budou investorem uvolněny ve smyslu přerušení či omezení provozu v těchto místnostech, a to postupně podle odsouhlaseného podrobného harmonogramu provádění stavebních prací
- Stavba provede u dílčích stavebních činností v provozovaných místnostech vždy dle potřeby konstrukci ochranného prostoru, zejména dřevěné stěny s výplní OSB deskami, ochranu podlahy geotextílie a OSB deskami, doplněno o fólie proti šíření prachu apod. Po dokončení prací stavba zajistí demontáž těchto ochranných prvků a úklid celé místnosti včetně zpětného rozmístění nábytku a vybavení.
- V těchto případech dle předchozího bodu stavba na své náklady a kapacity zajistí přesunutí mobilních prvků interiérového vybavení mimo vymezený pracovní prostor a zajistí jeho ochranu před poškozením a prachem. Podlahové krytiny vč. koberců zůstanou na místě.
- Při realizaci venkovní areálové kanalizace musí být zajištěn provizorní přístup ke vstupům do budovy a nákladové rampě v rozsahu dle instrukcí investora.
- Základní podmínky pro práci stavby za plného provozu areálu“
  - Po celou dobu realizace je nutné respektovat areálovou dopravní komunikaci v celé délce průjezdu areálem až k objektu garáží techniky HZS Správy železnic, s.o. a trvale zachovat její průjezdnost a sjízdnost v šíři minimálně 5m.
  - Po celou dobu realizace zachovat přístup a příjezd ke všem objektům areálu
  - V místě příčného překopu komunikace použít dostatečně únosné přejezdové ocelové pláty.

**Dopravní a bezpečnostní opatření musí vycházet z výše uvedeného a z dalších podmínek stanovených investorem, které je dodavatel stavby povinen respektovat.**

*g) vliv provádění stavby na životní prostředí*

Ochrana životního prostředí při výstavbě bude zajišťována podle obecně platných předpisů, nadstandardní podmínky a opatření se nenavrhují s ohledem na charakter a rozsah navrhované stavby.

Obecně platí, že při stavbě budou přijata opatření, aby nedošlo ke znečištění povrchových a spodních vod.

Podmínky pro snížení vlivu realizace stavby na okolí - obecně platí, že v rámci realizace stavby nesmí docházet k ohrožování a obtěžování okolí, zejména prachem a hlukem, nad limitní hodnoty, k ohrožování bezpečnosti provozu na pozemních komunikacích, ke znečišťování pozemních komunikací, ovzduší a vod, k omezování přístupu k přilehlým stavbám nebo pozemkům, k sítím technického vybavení a požárnímu zařízení – tyto podmínky musí být zhotovitelem stavby při realizaci plněny.

Při dodržování běžných zásad a pracovní kázně dodavatele stavby nebude mít realizace stavby významnější negativní vliv na životní prostředí.

### Odpady

Bourací práce a demontáže jsou v rámci stavby navrhovány v rozsahu navrhovaných stavebních úprav a realizace venkovní areálové kanalizace.

Vybouraný stavební materiál nebude možné z prostorových důvodů ukládat v místě stavby či na deponii, bude se průběžně odvážet k likvidaci mimo staveniště – skládky nejsou v rámci stavby navrhovány.

Zhotovitel bude původcem odpadů vzniklých při stavbě. Při nakládání a likvidaci odpadů vzniklých při stavbě bude dodržena platná legislativa ČR zejména zákona o odpadech č. 185/2001 Sb., v platném znění a předpisy SŽDC s.o., včetně ustanovení směrnice SŽDC č. 96 o nakládání s odpady.

Během stavby budou vznikat odpady, které lze zařadit dle Přílohy č.1 Vyhl. 8/2021Sb. v platném znění (Katalogu odpadů) do následujících kategorií:

08 01 11 Odpadní barvy a laky obsahující organická rozpouštědla nebo jiné nebezpečné látky  
08 01 12 Jiné odpadní barvy a laky neuvedené pod číslem 08 01 11  
15 01 01 Papírové a lepenkové obaly  
15 01 02 Plastové obaly  
15 01 03 Dřevěné obaly  
17 01 07 Směsi nebo odd. frakce betonu, cihel, tašek a keram. výrobků neuvedené pod číslem 17 01 06  
17 02 01 Dřevo  
17 02 02 Sklo  
17 02 03 Plasty  
17 03 02 Asfaltové směsi  
17 04 05 Železo, ocel  
17 04 11 Kabely neuvedené pod číslem 17 04 10  
17 05 04 Zemina a kamení neuvedené pod číslem 17 05 03  
17 06 04 Izolační materiály neuvedené pod čísly 17 06 01 a 17 06 03  
17 08 02 Stavební mat. na bázi sádry neuvedené pod č. 17 08 01

**Odpady vzniklé při výstavbě budou uloženy na regulovanou skládku, resp. budou předány oprávněným subjektům k dalšímu zpracování. Stavba bude prováděna dodavatelsky, způsob likvidace odpadů vzniklých při stavbě bude dokladován.**

### Důležité statě ze Směrnice SŽDC č. 96 pro nakládání s odpady

bod 2.12.1. Za původce odpadu vznikajícího při provádění stavby anebo realizaci jiného díla na základě uzavřené smlouvy (např. při zajišťování provozuschopnosti a údržby železniční dopravní cesty zhotovitelkou, resp. dodavatelskou firmou) je považován vždy zhotovitel, resp. dodavatel stavby anebo jiného díla.

bod 2.12.7. Skutečnosti uvedené v člancích 2.12.1 až 2.12.6 musí být vždy uvedeny v příslušné smlouvě, která je uzavírána ze strany příslušné OS s příslušným dopravcem, nájemcem, zhotovitelem, dodavatelem anebo obcí.

bod 3.8. Zaměstnanci zodpovědní za uzavírání smluv se zhotoviteli o provedení díla na realizaci stavby včetně smluv o provedení činností spojených se zajišťováním provozuschopnosti a údržby železniční dopravní cesty anebo smluv o provozování drážní dopravy jsou povinni zajišťovat a jsou zodpovědní za:

- uvádění do smluv, resp. některé z příloh, které jsou jejich nedílnou součástí, podmínku, že zhotovitel stavby, resp. právnická osoba anebo fyzická osoba oprávněná k podnikání zajišťující činnosti spojené se zajišťováním provozuschopnosti a údržby železniční dopravní cesty anebo provozovatel drážní dopravy, nese plnou odpovědnost za nakládání s odpady, které vzniknou při realizaci díla, resp. provádění činností, a to po celou dobu provádění díla (tzn. do doby protokolárního předání díla příslušnému správci majetku), resp. provádění činnosti anebo

provozování drážní dopravy, a je povinen dodržovat platné právní předpisy v oblasti nakládání s odpady a dále v oblasti ochrany životního prostředí a ochrany veřejného zdraví<sup>27)</sup>,

- uvádění do smluv o dílo na realizaci staveb, resp. některé z příloh, které jsou jejich nedílnou součástí, ustanovení o povinnosti zhotovitele předložit pro vydání kolaudačního souhlasu doklady o nakládání s odpady. Součástí těchto dokladů bude zejména evidence o druzích a množství odpadů, o jejich uskladnění, využití nebo odstranění, a to včetně uvedení oprávněných osob (subjekt, identifikační číslo organizace), jimž byly odpady předány. Dle charakteru stavby je potřeba, aby byl vždy respektován seznam předkládaných dokladů uvedený v příloze č. 4 směrnice. Důvodem zpracování těchto podmínek do smluv o dílo na realizaci staveb je možnost kontroly evidence odpadů ze strany SŽDC,
- předávání návrhů smluv, popř. dodatků k nim, se zhotoviteli o provedení díla na náklady stavby anebo smluv o provedení činností spojených se zajišťováním provozuschopnosti, údržby a modernizace železniční dopravní cesty anebo smluv o provozování drážní dopravy odpadovému hospodáři, resp. ekologovi, ke zpracování připomínek a vyjádření se z jeho strany. V případě uzavírání takovýchto smluv ze strany pracovišť GR SŽDC předání na OP - ŽP.

bod 3.9. Zaměstnanci odpovědní za realizaci stavby (technický dozor) jsou povinni zajišťovat a jsou zodpovědní za:

- předložení dokladů o nakládání s odpady při provádění stavby ke kontrole určenému zaměstnanci (na základě vyžádání odpadového hospodáře), a to v dostatečném předstihu před tím, než bude vydán kolaudační souhlas;
- zajištění uložení a následné archivace veškerých dokladů o nakládání s odpady při provádění stavby v souladu s lhůtami uvedenými v platné právní úpravě a v souladu se Spisovým řádem SŽDC, v platném znění, aby mohly být předloženy v případě kontroly z ministerstva dopravy nebo orgánů státní správy,
- převzetí vyhotovené dokumentace od zhotovitele a provedení zápisu do tabulky – „Souhrnná informace – archivace dokladů souvisejících s odstraněním odpadů“,
- předání „Souhrnné informace – archivace dokladů souvisejících s odstraněním odpadů“ za celý kalendářní rok odpadovému hospodáři do 15. února roku následujícího (e-mailem).

#### Požadavek na zpracování a předložení dokumentace o nakládání s odpady

Prohlášení o nakládání s odpady – stavba do 20 mil Kč (pozemní objekty, přejezdy atp.) a technologické stavby nad 20 mil. Kč (zabezpečovací systémy atp.) bude obsahovat níže uvedené údaje:

- název stavby
- název zhotovitele stavby, který předkládá prohlášení
- datum zpracování prohlášení
- prohlášení zhotovitele, že s veškerým odpadem vzniklým v rámci stavby bylo nakládáno v souladu s platnými právními předpisy týkajícími se odpadů a vzniklé odpady byly předány oprávněné osobě v souladu s platným zákonem o odpadech
- seznam druhů a množství odpadů dle stavebních objektů a provozních souborů

#### *h) popis postupu stavby, předpokládané termíny zahájení a ukončení stavby*

Předpokládaná lhůta výstavby	:	24 měsíců
Předpokládaná realizace stavby	:	07/2022 - 06/2024



Dle požadavku investora je navrhována možnost etapizace stavby v níže uvedeném rozsahu a posloupnosti realizace:

## **1. ETAPA - Stavební úpravy 1.NP – pravá část mezi osami 13-25**

Tato etapa zahrnuje

- Kompletní stavební úpravy prostor kanceláří, skladů a dílen na úrovni 1.NP v pravé části objektu mezi osami 13 – 25
- Konstrukční příprava podchycení stropu pomocí ocelové konstrukce v m.č.0P18 pro pozdější realizaci VZT rozvodu větrání chodeb
- Kompletní úpravy technických instalací ZDRAVOTECHNIKY v dotčeném prostoru 1.NP
- Výměny vnitřních stoupaček dešťové kanalizace včetně souvisejících stavebních úprav v pravé části objektu od úrovně 1.PP až pod strop nad posledním podlažím (3.NP)
- Výměny 1 stoupačky splaškové kanalizace u osy 20 až do 3.NP včetně souvisejících stavebních úprav
- Výměny svislých rozvodů vody u osy 22 do 2.NP a u osy 20 do 3.NP včetně souvisejících stavebních úprav
- Úprava zdravotnických v m.č. 1P15 včetně vyvolané stavební úpravy
- Napojení odvodu kondenzátu stávajících klimatizačních jednotek v m.č. 1P16 a 1P17 nově do stoupačky dešťové kanalizace u osy 23
- Stavební úprava a úprava ELEKTROINSTALACE související s vymístěním rozvaděče R1 z místnosti 0P12 s potřebnou výzbrojí pro přepojení stávajících rozvodů a v nutném rozsahu 1.etapy
- Kompletní ELEKTROINSTALACE na úrovni 1.NP v pravé části objektu mezi osami 13 – 25
- Zřízení bezdrátového zvonku u vstupu do rekonstruované části 1.NP u vnitřního domovního schodiště – toto je dočasné řešení do doby realizace 4. etapy, kdy dojde k úpravám SLP systému EZS včetně přístupového systému.

## **2. ETAPA – Stavební úpravy 1.NP, 2.NP, 3.NP - sociálního zařízení – levá část**

Tato etapa zahrnuje

- Stavební úpravy na úrovni 1.NP až 3.NP v rozsahu rekonstrukce stávajících sociálních zařízení mezi osami 4-5, 10-13, včetně zřízení patrových denních místností s kuchyňkami a rekonstrukce úklidové místnosti v 1.NP, m.č. 0P08
- Rekonstrukci technických instalací v rozsahu uvedených prostor rekonstrukce v rámci 2.etapy – ZTI, ÚT, VZT, ELE
- V rámci této etapy nutno při tvorbě podrobného harmonogramu postupu prací zohlednit požadavek investora na zajištění provozu části sociálních zařízení po celou dobu realizace takto:
  - V době realizace rekonstrukce centrálních uzlů sociálního zařízení na podlažích 1.NP až 3.NP mezi osami 10-13 bude zachován provoz v ostatních stávajících sociálních uzlech, které budou využívat všichni pracovníci v budově

- 1.PP m.č.1S22 a 1S23 – soc. zařízení muži – se zřízením dočasného vstupu z chodby 1S01 nově instalovanými dveřmi do vybouraného otvoru jak je znázorněno ve výkresové příloze ZOV (následně bude stavebně uvedeno do původního stavu)
- 1.PP mezi osami 10-11 – stávající soc. zařízení ženy – bez úprav
- 1.NP mezi osami 4-5 – stávající soc. zařízení muži – bez úprav
- 1.NP místnost č. 0P08 – stávající soc. zařízení ženy – bez úprav
- 2.NP místnost č. 1P33 – stávající wc dispečerů – bez úprav
- Následně po dokončení rekonstrukce sociálních zařízení na úrovni 1.NP až 3.NP mezi osami 10-13 a jejich zprovoznění budou realizovány stavební úpravy zbývajících sociálních zařízení, které jsou předmětem této etapy
- Výměny vnitřních stoupaček dešťové kanalizace včetně souvisejících stavebních úprav v levé části objektu od úrovně 1.PP až pod strop nad posledním podlažím (3.NP) – osy 1-13

### **3. ETAPA – Splašková kanalizace s soc. zařízení v 1.PP**

Tato etapa zahrnuje

- Rekonstrukci venkovní jednotné kanalizace podél řešené budovy v nové trase při zachování stávající kanalizace v provozu, vč. přepojení jednotlivých větví z objektu postupně po spádu od Š1 směrem k Š7
- Rekonstrukci vnitřní ležaté splaškové kanalizace v 1.PP a vyvolaných stavebních úprav
- Stavební úpravy sociálního zařízení v 1.PP mezi osami 10-11 včetně technických instalací ZTI, ÚT, VZT, ELE

### **4. ETAPA – Domovní chodby a ostatní stavební úpravy**

Tato etapa zahrnuje

- Stavební úpravy hlavního vstupu, centrálního schodiště a domovních chodeb na úrovni 1.NP, 2.NP a 3.NP včetně technických instalací ÚT, VZT, ELE, SLP
- Zrušení umývadel v kancelářích mimo sociální uzly a technologické místnosti vč. odpojení stoupaček rozvodů vody, připojovacího odpadního potrubí a odpojení stoupaček nefunkčních splaškové kanalizace v 1.PP a včetně souvisejících stavebních úprav
- Ostatní úpravy elektroinstalace v jednotlivých podlažích v požadovaném rozsahu dle PD, tj. lokální výměny či doplnění osvětlení a zásuvkových rozvodů ve vybraných místnostech

Veškeré stavební úpravy budou probíhat za provozu objektu (vyjma části prostor 1.NP v rámci 1.etapy, které budou uvolněny), tomu musí být uzpůsoben harmonogram realizace stavby v součinnosti dodavatele stavby a investora.

S ohledem na opravy uzlů centrálních sociálních zařízení na jednotlivých patrech a provoz budovy musí být zajištěno po celou dobu stavby k dispozici potřebné minimální počty toalet pro uživatele objektu. Toto bude zajištěno postupnou realizací jednotlivých sociálních uzlů jak je uvedeno v popisu 2.etapy – konkrétně bude v realizační podrobnosti určeno a dohodnuto na základě podrobného harmonogramu realizace stavby.

**Zhotovitel stavby vypracuje podrobný harmonogram postupu stavebních prací a ten před zahájením stavby projedná a odsouhlasí se zástupci investora.**

*i) postupné uvádění do provozu*

Stavba bude provedena dle výše uvedené etapizace s dílčím uváděním do provozu a dle jednotlivých uzlů sociálního zařízení, viz předchozí bod.

*j) požadavky na výluky dopravy*

Výluky dopravy se nenavrhují.

Po celou dobu realizace je nutné respektovat areálovou dopravní komunikaci v celé délce průjezdu areálem až k objektu garáží techniky HZS Správy železnic, s.o. a trvale zachovat její průjezdnost a sjízdnost v šíři minimálně 5m.

V objektu na úrovni 2.NP se nachází dispečerské pracoviště Správy železnic, s.o. s nepřetržitým provozem – provoz tohoto pracoviště musí být po celou dobu zajištěn bez výluky či přerušení.

*k) pro stavy umístěné v zátopovém území povodňový a havarijní plán*

Stavba se nenachází v záplavovém území, protipovodňový plán ani havarijní plán se proto nezpracovávají.

*l) popis staveb zařízení staveniště vyžadující ohlášení*

Nejsou navrženy.

*m) úpravy z hlediska bezpečnosti a ochrany zdraví třetích osob, včetně nutných úprav pro osoby s omezenou schopností pohybu a orientace*

Stavba bude prováděna za plného provozu celého areálu i dotčené administrativní budovy s pohybem pracovníků Správy železnic, s.o. a jejich návštěv – tomu musí být přizpůsobeno zabezpečení pracovního prostoru, v souladu s požadavky uvedenými výše v bodu h).

Vstupy do budov budou trvale v provozu bez omezení.

Budova není uzpůsobena bezbariérovému užívání, zvláštní opatření se proto v tomto smyslu nenavrhují.

Výkopy v suterénu budou ohrazeny s výstražným označením a „zákazem vstupu“.

Pracoviště budou označena jako staveniště vč. výstražných tabulek „zákazu vstupu“.

Výkopy vně budovy budou zajištěny proti pádu osob ohrazením, výstražným označením, případě i osvětlením a tabulkami „pozor stavba“, „zákazem vstupu“ apod.

*n) řešení technické a dopravní infrastruktury, včetně řešení dopravy v klidu, dodržení podmínek stanovených pro navrhování staveb na poddolovaném a svážném území*

Technická a dopravní infrastruktura není stavbou dotčena. Stavba nevyvolává potřebu řešení dopravy v klidu. Pracovníci zhotovitele mohou využít hromadné dopravy a pro parkování osobních vozidel veřejných parkovacích ploch v okolí areálu.

Stavba nevyžaduje opatření pro navrhování staveb na poddolovaném a svážném území.

*o) stanovení podmínek pro provádění stavby z hlediska bezpečnosti a ochrany zdraví při práci*

Při realizaci budou dodržovány technické, bezpečnostní a technologické předpisy ve stavebnictví, technologické a konstrukční předpisy použitých stavebních systémů, bezpečnostní předpisy a předpisy související, dále budou dodrženy podmínky dotčených subjektů a orgánů státní správy dle jejich vyjádření a podmínky stavebního povolení.

Během výstavby musí být dbáno všech platných výnosů a předpisů o bezpečnosti při práci. V zásadě platí NV 591/2006 Sb a zákon č.309/2006 Sb.

**Zhotovitel stavby je povinen respektovat požadavky, podmínky a zvláštní opatření výše uvedené včetně případných dalších podmínek stanovených investorem.**

**Před zahájením prací je nutno dohodnout podmínky provádění prací s objednatelem – zejména stanovit přístupové trasy pro přisun materiálu a přístup pracovníků dodavatele na staveniště, stanovit případné další podmínky investora nad rámec výše uvedeného.**

**Po celou dobu provádění stavebních prací, které by mohly ohrozit bezpečnost osob uvnitř budovy a vně objektu na přístupu k okolním budovám, jakož i osob a vozidel procházejících či projíždějících kolem budovy, musí zhotovitel stavby přijmout taková opatření, aby byla zajištěna jejich bezpečnost – ochrannými konstrukcemi, osvětlením, výstražným značením apod.**

Před zahájením prací je nutno všechny pracovníky řádně proškolit a pro práci vybavit potřebnými ochrannými pomůckami v nepoškozeném stavu.

Zhotovitelé jsou povinni vybavit všechny osoby, které vstupují na staveniště (pracoviště) osobními ochrannými pracovními prostředky, odpovídajícími ohrožení, které pro tyto osoby z provádění stavebních a montážních prací vyplývá.

Vzájemné vztahy, závazky a povinnosti v oblasti bezpečnosti práce musí být mezi účastníky výstavby dohodnuty předem a musí být obsaženy v zápise o odevzdání staveniště (pracoviště), pokud nebudou zakotveny ve smlouvě o dílo.

Vyskytnou-li se mimořádné podmínky v průběhu prací, určí zhotovitel, případně ve spolupráci s projektantem, potřebná opatření k zajištění bezpečnosti práce a seznámí s nimi pracovníky, kterých se to týká.

**Zhotovitel zpracuje Plán BOZP, v kontextu zadávacích podmínek Správy železnic, státní organizace.**